

## Entre chien et loup : une affaire d'observation et d'attention...

La différence entre chiens et loups : des détails qui ont leur importance

Technique

*Entre chien et loup : Apparue en français au XIII<sup>e</sup> siècle, l'expression existait déjà dans l'Antiquité. On peut ainsi lire dans un texte du II<sup>e</sup> siècle : "quand l'homme ne peut distinguer le chien du loup". Entre chien et loup ; désigne le soir ou le matin, moment de la journée où il fait trop sombre pour pouvoir différencier un chien d'un loup (internaute encyclopédie).*

Le Chien loup, de nouveau à la mode ? Depuis quelques temps de nombreuses photographies de chiens présentant une morphologie proche de celle du loup circulent sur la toile ou sur les boîtes mail. Il s'agit la plupart du temps de races de chiens qui sont le Chien-loup tchèque et le Saarloos, tous deux issus à l'origine de la création de la race de l'hybridation entre un loup (*Canis lupus*) et un chien (*Canis familiaris*). Le chien-loup tchécoslovaque est une race de chien loup domestique issue à l'origine d'un croisement entre un berger allemand et une louve des Carpates. Le chien-loup de Saarloos est quant à lui issu d'un croisement entre un berger allemand et une louve de Si-

bérie. Ce sont les deux seules races de chien loup domestique reconnues par la fédération cynologique internationale (source : Wikipedia).

De nombreuses photos nous parviennent et il est vrai que selon les conditions d'observation (distance, circonstance, proximité d'un village ...), il est facile ( pour un néophyte) de s'y méprendre. Pourtant, Chien loup tchèque et Saarloos sont bien des races de chiens et plusieurs caractéristiques morphologiques les différencient nettement des loups de la lignée italienne présents en France. Encore faut-il avoir l'œil et s'exercer un peu pour les reconnaître... pour autant que les conditions d'observation le permettent. Ce sont les associations de critères qui permettent de se prononcer plutôt que des critères exclusifs rarement (sauf photo ou animal mort) disponibles sur la plupart des observations de terrain.

P. E. B.

- **La présence d'un liseré noir sur les pattes avant** (photos 1 et 2), est permanente chez tous les loups de la lignée italienne (Cf. QDN 17). L'absence de liseré signifie donc qu'il ne s'agit pas d'un loup de lignée italienne (la réciproque n'étant pas vraie). Il est très rare que les chiens en possèdent ou du moins de façon nettement moins marquée. Si ce critère est facilement appréciable, animal en main ou photo proche, il est rarement observé en nature.



Photo 1 : liseré charbonné des pattes avant du loup souvent visibles de face en bonnes conditions

(Photo : R. Roy)

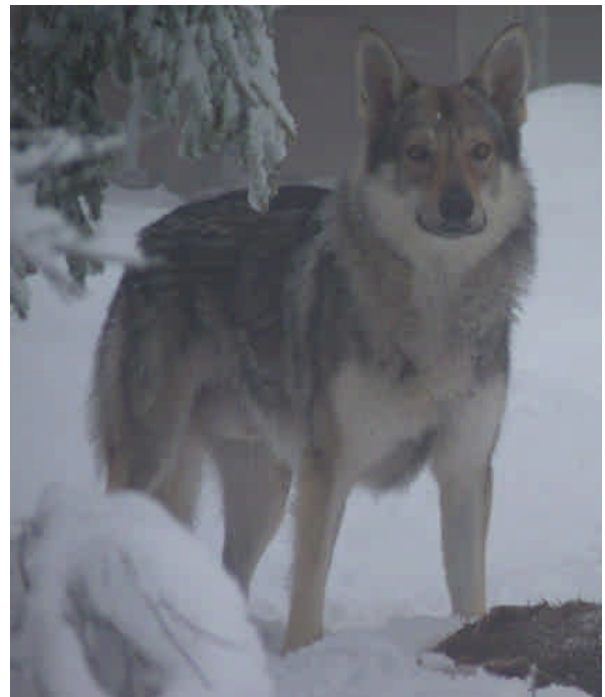


Photo 2 : liseré chez le chien souvent absent ou moins marqué (Photo : gendarmerie Bourg Arrenal 42)

- **Le masque labial blanc** est en revanche un élément qui frappe les observateurs (photos 3 et 4). Présent autour de la gueule chez le loup, il est cependant peu étendu et ne descend jamais sur le poitrail. Chez le chien-loup, celui-ci est également présent, mais de façon plus marquée et surtout s'étendant au poitrail ou aux pattes



Photo 3 : masque labial peu étendu autour de la gueule chez le loup (photo : P. Orsini)



Photo 4 : masque étendu et très « tranché » chez le chien descendant jusqu'à la gorge ou aux pattes (Photo : Gendarmerie Bourg Arrental 42)

**TecAnigme**

- **Le contraste de couleurs (blanc-gris-roux) et « selle » blanche** en arrière des épaules (Photos 5 et 6) sont également des éléments souvent visibles. Très marqués chez le chien, il est en revanche très diffus sur le loup pour lequel le pelage apparaît à l'œil plus chamarré.



Photo 5 : pelage chamarré, dont les contrastes sont moins marqués chez le loup (Photo : B. Duret)



Photo 6 : Contrastes de couleurs et selle très marqués chez le chien (Photo : X)

- **La forme et la taille des oreilles** (photos 7 et 8) sont rarement renseignées dans les témoignages. Par contre, celles-ci sont facilement analysables sur photo. Elles sont plutôt plus courtes et arrondies chez le loup et longues en pointues chez le chien.



Photo 7 : plutôt courtes et arrondies chez le loup  
(Photo : J.P. Bouffier)



Photo 8 : longues et pointues chez le chien  
(Photo : E. Dova)

- **La forme et la couleur de la queue** (photos 8 et 9) permettent de différencier un loup, portant une queue courte avec un manchon noir, d'un chien, possédant une queue généralement plus longue en arrière des pattes. Le manchon noir peut être présent chez les 2 espèces.



Photo 9 : queue courte chez le loup (Photo : P. Soulatre)



Photo 10 : queue épaisse et longue chez le chien  
(Photo : C. Revillard)



Enfin, lorsque l'animal est en main, on observe la **présence d'un pont de chair** (photos 10 et 11) entre les pelotes antérieures chez le loup qui est généralement absent chez le chien. Cette particularité ne suffit pas pour déterminer la différence chien ou loup.



Photo 10 : présent chez le loup  
(Photo : P. E. Briaudet)



Photo 11 : absent chez le chien  
(Photo : X)

**Technique**

*Et pour terminer, chien et loup sont cousins....*

**Nelson**

